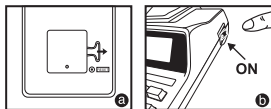


## Spis treści

Przed rozpoczęciem pracy .....	str. 16
Ogólne uwagi dotyczące konserwacji .....	str. 16
Przełącznik wybierania kropki dziesiętnej .....	str. 17
Przełącznik zaokrąglania .....	str. 17
Przełącznik zliczania elementów .....	str. 17
Przełącznik sumy łącznej / zapamiętania stawki podatku .....	str. 18
Przełącznik drukowania .....	str. 18
Ważne funkcje, o których należy pamiętać .....	str. 19
Funkcje obliczeń biznesowych .....	str. 19
Funkcja przeliczania walut .....	str. 20
Funkcje obliczeń podatkowych .....	str. 20
Funkcja obliczania reszty .....	str. 21
Automatyczne zapisać .....	str. 21
Przekroczenie zakresu .....	str. 21
Dane techniczne .....	str. 21
Wymiana tasiemki z atramentem .....	str. 22
Ładowanie papieru do drukowania .....	str. 22
Zapasowa bateria .....	str. 23
Przykład obliczeń .....	str. 40–46

## Przed rozpoczęciem pracy

- 1) Przed rozpoczęciem korzystania z urządzenia należy usunąć taśmę izolacyjną z tylnej części kalkulatora, a następnie nacisnąć przycisk [RESET]. (Rysunek **a**)
- 2) Powoduje włączenie zasilania. (Rysunek **b**)



## Ogólne uwagi dotyczące konserwacji

- Nie wystawiać kalkulatora na bezpośrednie działanie światła słonecznego. Należy również unikać obszarów podatnych na nagłe zmiany temperatury, wysoką wilgotność, zakurzenie i zabrudzenie.
- Obudowę urządzenia czyścić suchą szmatką. Nie używać wody i detergentów.
- Drukarkę należy włączać tylko po załadowaniu rolki papieru.
- Należy unikać korzystania z kalkulatora w miejscach, w których występują opłuki żelazne, ponieważ może to wpłynąć na działanie obwodów elektrycznych urządzenia.
- Nie należy kłaść żadnych przedmiotów na urządzeniu, w szczególności na mechanizmie drukującym.
- Należy wyłączać kalkulator przed wyjęciem wtyczki z gniazdka.
- Przed wyłączeniem głównego zasilania lub w przypadku awarii elektrycznej (np. pojawienia się dymu) należy natychmiast wyjąć wtyczkę z gniazdka ściennego.
- Gniazdko sieciowe powinno znajdować się w pobliżu urządzenia i być łatwo dostępne.
- W środowisku z wyładowaniami elektrostatycznymi próbka może nie działać prawidłowo, co wymaga wyzerowania próbki przez użytkownika.

## Przełącznik wybierania kropki dziesiętnej



: Służy do określania pozycji kropki dziesiętnej (0 2 3 4 6) dla obliczanych wyników.



**+** (tryb dodawania) : operacje dodawania i odejmowania będą automatycznie dokonywane z dokładnością do dwóch miejsc po kropce dziesiętnej. Taki sposób działania jest szczególnie wygodny w przypadku wykonywania obliczeń walutowych.



**F (zmienna kropka dziesiętna)** : wyświetlane lub drukowane są wszystkie liczby o maksymalnej długości 12 (MP1211-LTSC-es) lub 14 (MP1411-LTSC-es) cyfr.

## Przełącznik zaokrąglania



: Służy do zaokrąglania wyniku w górę [↑], do najbliższej liczby całkowitej [5/4], lub w dół [↓], do z góry określonej liczby cyfr po kropce dziesiętnej.

## Przełącznik zliczania elementów



: Po ustawieniu przełącznika w pozycji „n+” lub „n+/-” kalkulator zlicza elementy (do 999) i drukuje ich liczbę.

### < LICZNIK ELEMENTÓW >

Po ustawieniu przełącznika „ITEM” (ELEMENT) w pozycji „n+” kalkulator zlicza liczbę naciśnięć klawiszy  $\boxed{+}$  i  $\boxed{-}$ .

Po ustawieniu przełącznika w pozycji „n+/-” kalkulator zlicza liczbę naciśnięć klawisza  $\boxed{+}$  i odejmuje ją od łącznej liczby naciśnięć klawisza  $\boxed{-}$ .

### < LICZNIK ELEMENTÓW Z UŻYCIEM PAMIĘCI >

Po ustawieniu przełącznika „ITEM” (ELEMENT) w pozycji „n+” kalkulator zlicza liczbę naciśnięć klawiszy  $\boxed{M\pm}$  i  $\boxed{M\pm}$ .

Po ustawieniu przełącznika w pozycji „n+/-” kalkulator zlicza liczbę naciśnięć klawisza  $\boxed{M\pm}$  i odejmuje ją od łącznej liczby naciśnięć klawisza  $\boxed{M\pm}$ .




### < WYDRUK LICZNIKA ELEMENTÓW >

Po ustawieniu przełącznika „PRINT” (Drukowanie) w pozycji „ON” (WŁĄCZONE) i przełącznika „ITEM” (ELEMENT) w pozycji „n+” lub „n+/-” oraz naciśnięciu klawiszy  $\boxed{\text{ON}}$  lub  $\boxed{\text{OFF}}$  dla zliczania elementów bądź klawiszy  $\boxed{M\pm}$  lub  $\boxed{M\pm}$  do zliczania elementów w pamięci, liczba elementów zliczona przez kalkulator drukowana jest w postaci liczby trzycyfrowej po lewej stronie papieru.

## Przełącznik sumy łącznej / zapamiętania stawki podatku

### GRAND TOTAL



: Podczas wykonywania obliczeń przy przełączniku GT (Suma łączna) ustawionym w pozycji „ON” (Włączone) ich wyniki gromadzone są w pamięci sumy łącznej. Po każdym naciśnięciu przycisku  drukowana jest podsuma i symbole GT/ $\bar{G}$ T. Po naciśnięciu przycisku  drukowana jest aktualna suma i symbole G $\diamond$ / $\bar{G}$  $\diamond$ . Ciągłe naciskanie przycisku  powoduje wyświetlenie sumy łącznej i symboli G $\star$ / $\bar{G}$  $\star$ .

### TAX RATE SET



: Aby zapamiętać lub wyświetlić stawkę podatku, należy ustawić przełącznik w pozycji „TAX RATE SET” (Zapamiętanie stawki).

## Przełącznik drukowania

### PRINT OFF



: Wprowadzane liczby i wyniki pojawiają się na wyświetlaczu, ale nie są drukowane.

### PRINT ON



: Wprowadzane liczby i wyniki pojawiają się na wyświetlaczu i są drukowane.

## Ważne funkcje, o których należy pamiętać

- M±** **Klawisz równości z odejmowaniem od pamięci:** Służy do uzyskiwania wyniku obliczenia i automatycznego dodawania go do pamięci. Za pomocą tego klawisza można również dodać do pamięci dowolną liczbę.
- M≡** **Klawisz równości z odejmowaniem od pamięci:** Służy do uzyskiwania wyniku obliczenia i automatycznego odejmowania go od pamięci. Za pomocą tego klawisza można również odjąć od pamięci dowolną liczbę.
- M◇** **Klawisz podsumy pamięci:** Służy do uzyskiwania wyniku pośredniego obliczeń na pamięci. Naciśnięcie klawisza nie powoduje wyzerowania zawartości pamięci.
- M×** **Klawisz sumy łącznej pamięci i zerowania pamięci:** Służy do uzyskiwania sumy łącznej zawartości pamięci. Klawisz ten służy również do jednoczesnego zerowania zawartości pamięci.
- CE/C** **Klawisz CE/C:** Jednokrotne naciśnięcie powoduje usunięcie ostatnio wprowadzonej wartości. Ponownie naciśnięcie usuwa wszystkie wprowadzone wartości z wyjątkiem pamięci. Klawisz ten służy również do usuwania błędów przekroczenia zakresu.
- =** **Klawisz równości:** Służy do uzyskiwania wyników mnożenia lub dzielenia.
- #<** **Klawisz bez dodawania/podsuma:** Służy do drukowania informacji, które nie mają wpływu na obliczenia, takie jak daty lub numery seryjne. Dane te drukowane są po lewej stronie papieru. Służy on również do uzyskiwania wyników pośrednich.
- ✕** **Klawisz sumy:** Służy do uzyskiwania wyników dodawania lub odejmowania.

## Funkcje obliczeń biznesowych

- COST** **SELL** **MARGN** : Tryb ten służy do obliczania kosztów, ceny sprzedaży i wysokości marży zysku. Wprowadź dwie z powyższych wartości, aby otrzymać wartość brakującą (np. po wprowadzeniu kosztu i ceny sprzedaży otrzymasz wysokość marży zysku podaną w procentach).

## Funkcja przeliczania walut

CE/C RATE SET C1 lub C2 : Naciśnij przycisk CE/C RATE SET i przytrzymaj go przez 1 sekundę, a następnie wprowadź przelicznik walutowy i naciśnij przycisk C1 lub C2, aby zachować kurs.

CE/C C1 lub C2 : Naciśnij przycisk CE/C C1 lub C2, aby przywołać zapisany kurs walutowy.

LOCAL : Naciśnij przycisk LOCAL, aby dokonać przeliczenia wyświetlanej kwoty waluty z C1 lub C2 na LOCAL.

C1 lub C2 : Naciśnij przycisk C1 lub C2, aby przeliczyć wyświetlaną liczbę z LOCAL na C1 lub C2.

- \*1 Określanie liczby miejsc dziesiętnych dla pośrednich kwot w walucie lokalnej. Podczas konwersji z danej waluty na inną kalkulator wewnętrznie konwertuje oryginalną walutę na walutę lokalną. Wynikiem konwersji jest pośrednia kwota w walucie lokalnej. Następnie pośrednia kwota w walucie lokalnej jest konwertowana na walutę docelową. Poszczególne etapy konwersji zostaną przedstawione na wydruku. W przypadku takich obliczeń należy użyć następującej procedury w celu określenia liczby miejsc dziesiętnych dla pośredniej kwoty w walucie lokalnej. Można zdefiniować od 0 (\*2) do 9 miejsc dziesiętnych dla zmiennej kropki dziesiętnej (F). Pośrednia kwota w walucie lokalnej jest zaokrąglana w dół do określonej liczby miejsc dziesiętnych.
- \*2 Jeśli dla liczby miejsc dziesiętnych ustawiono wartość F (zmienna kropka), wyświetlana jest cyfra 0. F jest początkowym ustawieniem domyślnym.
- W przypadku kursów równych 1 lub więcej można wprowadzić maksymalnie sześć cyfr. W przypadku kursów mniejszych niż 1 można wprowadzić maksymalnie 8 cyfr, łącznie z 0 dla cyfry całkowitej i początkowymi zerami (jednak można określić tylko sześć istotnych cyfr, licząc od pierwszej cyfry innej niż zero po lewej stronie).

## Funkcje obliczeń podatkowych

TAX + **Klawisz dodawania podatku:** Służy do dodawania kwoty podatku do wyświetlanej liczby.

TAX - **Klawisz odejmowania podatku:** Służy do odejmowania kwoty podatku od wyświetlanej liczby.

## Funkcja obliczania reszty

**CHANGE** : Służy do obliczania wartości reszty. Za jej pomocą można szybko i dokładnie obliczyć resztę.

## Automatyczne zapisać

Po włączeniu zasilania "ON" i kalkulator nie jest używany przez ok. **7 minut**. Kalkulator przełączy się na tryb oszczędzania energii automatycznie pomarańczowy LED-up. Naciśnij  $\frac{CE}{C}$  kalkulator powróci do normalnego trybu obliczeń.

## Przekroczenie zakresu

W niżej wymienionych przypadkach na wyświetlaczu zostanie wyświetlony symbol „E” i wydrukowana • ERR •. Klawiatura jest wtedy elektronicznie zablokowana i nie można wykonywać dalszych obliczeń. Naciśnij przycisk  $\frac{CE}{C}$ , aby usunąć przekroczenie. Błąd przekroczenia zakresu występuje w następujących przypadkach:

1. Gdy wprowadzona liczba, wynik lub zawartość pamięci przekroczy 12 (MP1211-LTSC-es) lub 14 (MP1411-LTSC-es) cyfr po lewej stronie kropki dziesiętnej.
2. Przy dzieleniu przez 0.
3. Gdy sekwencyjna szybkość operacji jest większa niż szybkość przetwarzania obliczeń. (Przekroczenie zakresu rejestrów bufora)

- Zakłócenia elektromagnetyczne i ładunki elektrostatyczne mogą spowodować nieprawidłowe działanie wyświetlacza lub utratę bądź zmianę zawartości pamięci, kursu waluty i stawki podatku. W takiej sytuacji należy za pomocą końcówki długopisu (lub podobnego ostrego zakończzonego przedmiotu) nacisnąć przycisk [RESET] z tyłu kalkulatora. Po zresetowaniu należy ponownie ustawić kurs waluty i stawkę podatku.



## Dane techniczne

Źródło zasilania: prąd zmienny 100 V – 240 V, 50/60 Hz

Temperatura działania: 0–40 °C

Dokładność obliczeń: maksymalnie 12 cyfr (MP1211-LTSC-es) /  
maksymalnie 14 cyfr (MP1411-LTSC-es)

Wymiary: 334 mm (szer.) x 219 mm (dł.) x 74,5 mm (wys.)

Waga: 1,4 kg

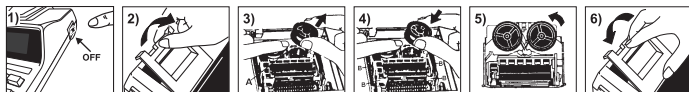
(Informacje mogą ulec zmianie bez powiadomienia)

## Wymiana tasiemki z atramentem


**Uwaga:** Wyłącz zasilanie (rysunek 1).

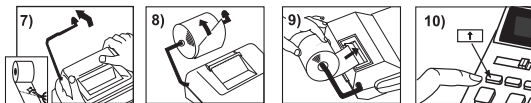
- 1) Podnieś kłapkę na tylnej ścianie obudowy drukarki i zdejmij osłonę (rysunek 2).
- 2) Przyciskając zacisk tasiemki (A) w kierunku wskazanym strzałką, zdejmij szpule tasiemki z wałków. Wyrzuć starą tasiemkę i szpule (rysunek 3).
- 3) Rozdziel szpule nowej tasiemki między taśmą a głowicą drukarki. Przeprowadź tasiemkę przez cztery pozycje na prowadnicy tasiemki (B) i umieść szpule na wałkach (rysunek 4).
- 4) Gdy szpule tasiemki są prawidłowo osadzone, zwolnij zaciski tasiemki. Jeśli to konieczne, obracaj szpule aż do momentu osadzenia kołków na spodzie szpuli w otworach podstawki szpuli (rysunek 5).
- 5) Obracaj szpule, aby wyeliminować luz tasiemki, sprawdzając, czy tasiemka jest przeprowadzona przez cztery prowadnice. Nałóż osłonę drukarki (rysunek 6).

**WAŻNE:** zawsze korzystaj z tego samego typu szpul tasiemki.



## Ładowanie papieru do drukowania

- 1) Podnieś ramię papieru (rysunek 7).
  - Ładując papier, obetnij brzeg papieru, tak jak pokazano na rysunku.
- 2) Umieść nową rolkę papieru na ramieniu. Brzeg papieru powinien znajdować się w pozycji takiej, jak na rysunku (rysunek 8).
- 3) Włóż papier do szczeliny znajdującej się na górze urządzenia, tak jak pokazano na rysunku (rysunek 9).
- 4) Włącz zasilanie. Naciśnij klawisz podawania papieru , aby przesunąć papier (rysunek 10).
  - Odpowiednie wymiary rolki papieru – szerokość: 57 mm /  
przekątna: maks. 86 mm
  - Papier: papier standardowy 45 kg / 1000 arkuszy / 788 x 1091 mm



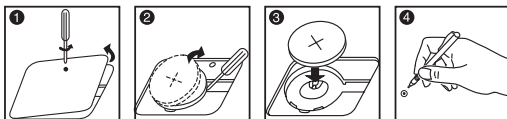
## Zapasowa bateria

Zapasowa bateria zasilająca pamięć pozwala zachować kurs walut i stawkę podatku nawet po wyłączeniu urządzenia lub odłączeniu przewodu zasilania.

Bateria: 1 bateria litowa (typ CR2032)

Czas pracy baterii: czas zasilania rezerwowego 3 years

**PRZESTROGA:** Zastąpienie baterią nieodpowiedniego typu może grozić wybuchem. Zużytych baterii należy pozbywać się zgodnie z instrukcją. Baterii należy pozbywać się zgodnie z lokalnymi przepisami. Nie należy wyrzucać baterii jako odpadów domowych.



Po wymianie baterii zapasowej należy nacisnąć przycisk [RESET], a następnie ponownie ustawić kurs waluty i stawkę podatku.

### Tylko kraje Unii Europejskiej (i Europejskiego Obszaru Gospodarczego).

Te symbole oznaczają, że produkt należy wyrzucać oddzielnie od odpadów domowych, zgodnie z dyrektywą WEEE w sprawie zużytego sprzętu elektrycznego i elektronicznego (2002/96/EC) lub dyrektywą w sprawie baterii (2006/66/EC) i/lub przepisami krajowymi, wdrażającymi te dyrektywy.

Zużyty sprzęt powinien zostać przekazany do punktu zbiórki sprzętu (EEE), a w przypadku zakupu nowego na zasadzie wymiany jeden do jednego przy zakupie podobnego co do rodzaju produktu.

Użytkownicy baterii i akumulatorów mają obowiązek korzystać z dostępnego programu zwrotu, recyklingu i utylizacji baterii i akumulatorów. Niewłaściwe postępowanie z tego typu odpadami może mieć wpływ na środowisko i zdrowie ludzi ze względu na substancje potencjalnie niebezpieczne ogólnie związane ze użytym sprzętem elektrycznym i elektronicznym.

Państwa współpraca w zakresie właściwej utylizacji tego produktu przyczyni się do efektywnego wykorzystania zasobów naturalnych.

W celu uzyskania informacji o sposobie recyklingu tego produktu prosimy o kontakt z właściwym urzędem miejskim lub zakładem gospodarki komunalnej lub zapraszamy na stronę [www.canon-europe.com/environment](http://www.canon-europe.com/environment).

(Europejski Obszar Gospodarczy: Norwegia, Islandia i Liechtenstein)

